

**UXV 700i**

**多功能運動車**

# 使用說明書



## 親愛的光陽機車愛用者：

承蒙選購光陽**UXV 700i**多功能運動車 謹致萬分感謝。

本使用手冊是將光陽 **UXV 700i**多功能運動車之正確操作方法與保養方法、要領等加以詳細說明以期耐久安全舒適的使用。

雖然本車擁有良好的品質，但還是必需實施定期的保養，才能維持最佳的性能。

為了使您更安全，更舒適之行駛，敬請詳閱本手冊，謹此祝您行車愉快。

本手冊之內容與實車如有所出入者，則以實車型式為準。

# 目錄

項目	頁數	項目	頁數
輔助電源12伏特接頭	32	前差速器鎖定及指示燈	39
空氣濾清器	65	安全駕駛檢查	50
		安全駕駛檢查	51
拆卸電池	68	在下坡駕駛	54
煞車液檢查	64	在上坡駕駛	55
煞車 踏板	43	迴轉駕駛	57
車斗	45-47	廢氣污染控制	58-59
		引擎機油	60-63
涉水	56		
冷卻水檢查	70	燃料檢查/補充	23
		保險絲更換	69
		燃料入口及鑰匙	6

# 目錄

項目	頁數	項目	頁數
檔位選擇	35	操作教學及儀表介紹	26-31
		定期保養表	77
指示燈	24-25	頭枕調整	34
點火開關	36	手煞車	44
鑰匙	6	停車	54
燈類開關	37	右側置物箱及鑰匙	6
車輛部品位置	7-10		
更換前差速器齒輪油	75	車架及引擎號碼	4-5
更換後傳動箱齒輪油	76	啟動引擎	52-53
		火花捕捉器	59
		火星塞檢查	73
		規格表	78-82



# 目錄

項目	頁數
油門 踏板	<b>43</b>
工具 包	<b>74</b>
前面板	<b>48-49</b>
2WD/4WD 控制開關	<b>38</b>
警告貼紙 位置	<b>11-13</b>
警告 貼紙	<b>14-22</b>

## 駕駛車輛可能構成危險性

衝擊或者翻覆發生非常迅速.像迴轉和駕駛在山坡或者在有障礙地方行駛,如果沒有適當的預防可能構成危險性。

為了您的安全,懂得和追隨所有的警告及警告標語並詳讀使用手冊內容在這個車輛中.

如果輕忽可能會發生嚴重的傷害或者死亡.

在使用手冊中的標記代表特別重要的消息請使用者詳細研讀:



**警告**

如果未追隨指示警語可能導致傷害或者死亡可能。



**注意**

如果未追隨注意警語可能導致傷害或者配備部品損壞可能。

● **注意事項:**

請按注意事項指示對使用者有幫助的訊息



## 警告

### **UXV 700i 不是玩具且要謹慎的操作及駕駛.**

- 在不熟悉的環境及地區操作時要緩慢及小心的駕駛。  
當地面多變化地形操作駕駛時要提高警覺。
- 不要在表面不平的,太滑的,或鬆散的地面駕駛。
- 請依使用手冊操作程序先以較慢速度轉彎,待熟悉此車特性再慢慢提高速度。  
但請勿無節制提高速度來轉彎,可能導致翻覆危險性。
- 決不操作在太陡峭山坡地且嘗試超過車輛限度爬坡力之駕駛操作及駕駛在山崖邊。
- 操作在山坡地需迴轉時請小心駕駛。
- 此車輛適宜有ATV駕駛經驗及受過相當ATV駕駛訓練成人來操作,嚴禁18歲以下未成年青少年或孩童操作駕駛此車輛,以避免發生危險。

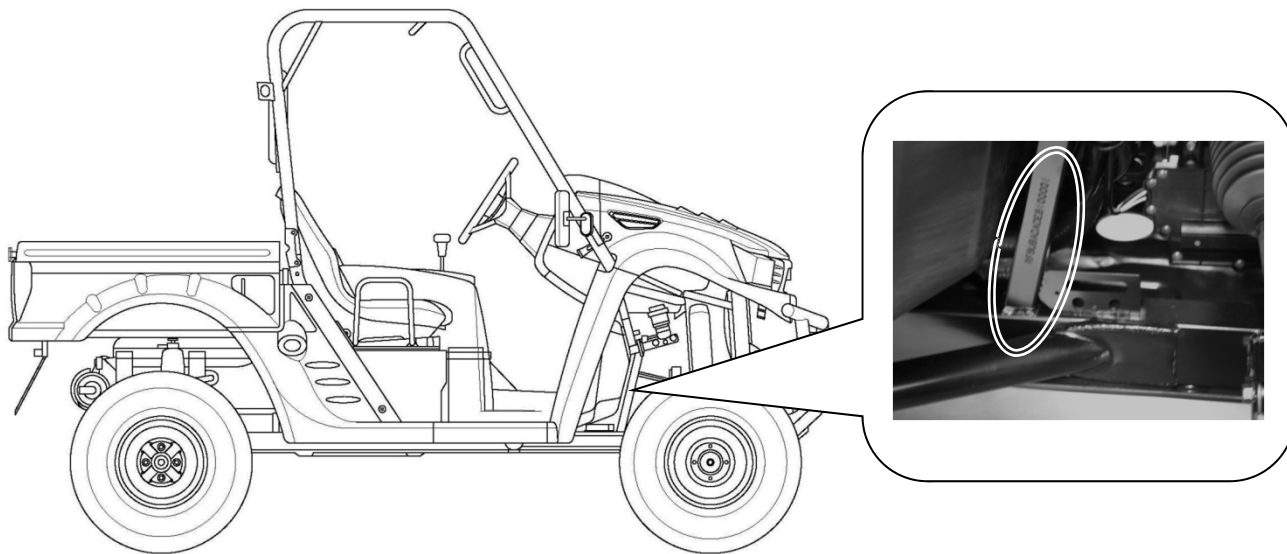


## 注意

- 請詳讀使用手冊並按照其操作程序,且要特別注意車上警告貼紙內容及手冊上的警告內容。
- 當駕駛此車輛時一定要繫上安全帶,且最好戴上安全帽及穿戴適當的護具。
- 嚴禁行駛於公共道路上(省道、縣道、快速道路、高速公路....)。
- 本車設計不適合一般柏油路上騎乘。

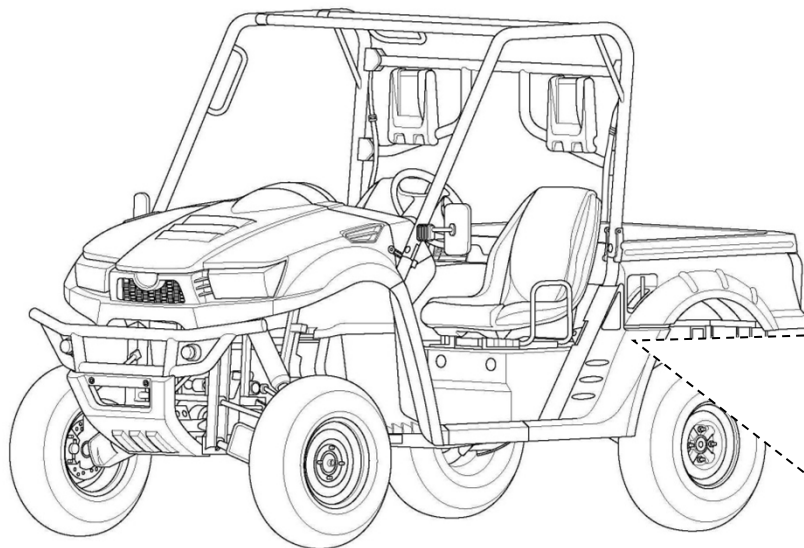
# 車架號碼

車架號碼位置在靠近右前輪車架上。



## 引擎號碼

引擎號碼位置在左曲軸箱及右曲軸箱上.使用者可以從右曲軸箱與後驅動軸附近看到引擎號碼。



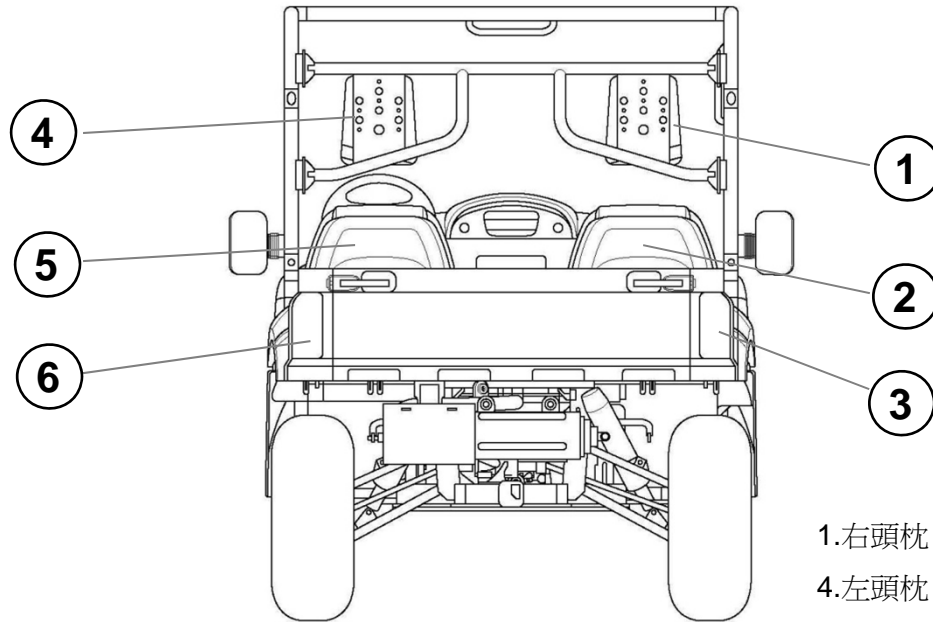
## 點火鑰匙/汽油油蓋鑰匙/右置物箱鑰匙

每付鑰匙均有2支,請將備份1支置放安全無虞的地點。

點火鑰匙/汽油油蓋鑰匙/右置物箱鑰匙(共用)



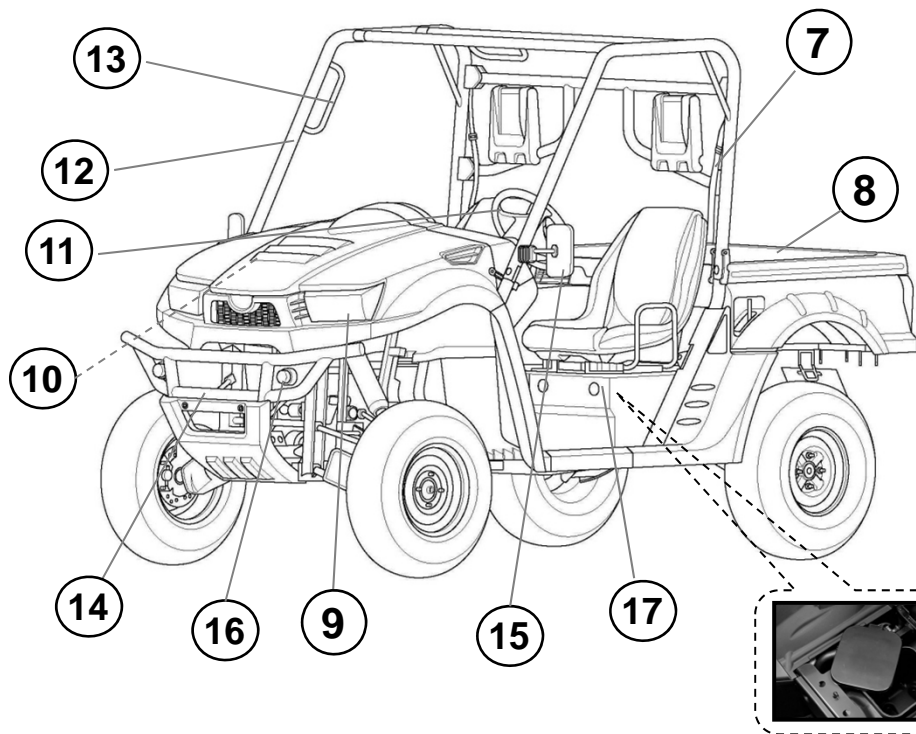
# 車輛部品位置(1)



- 1.右頭枕 2.右座椅 3.右尾燈及煞車燈  
4.左頭枕 5.左座椅 6.左尾燈及煞車燈

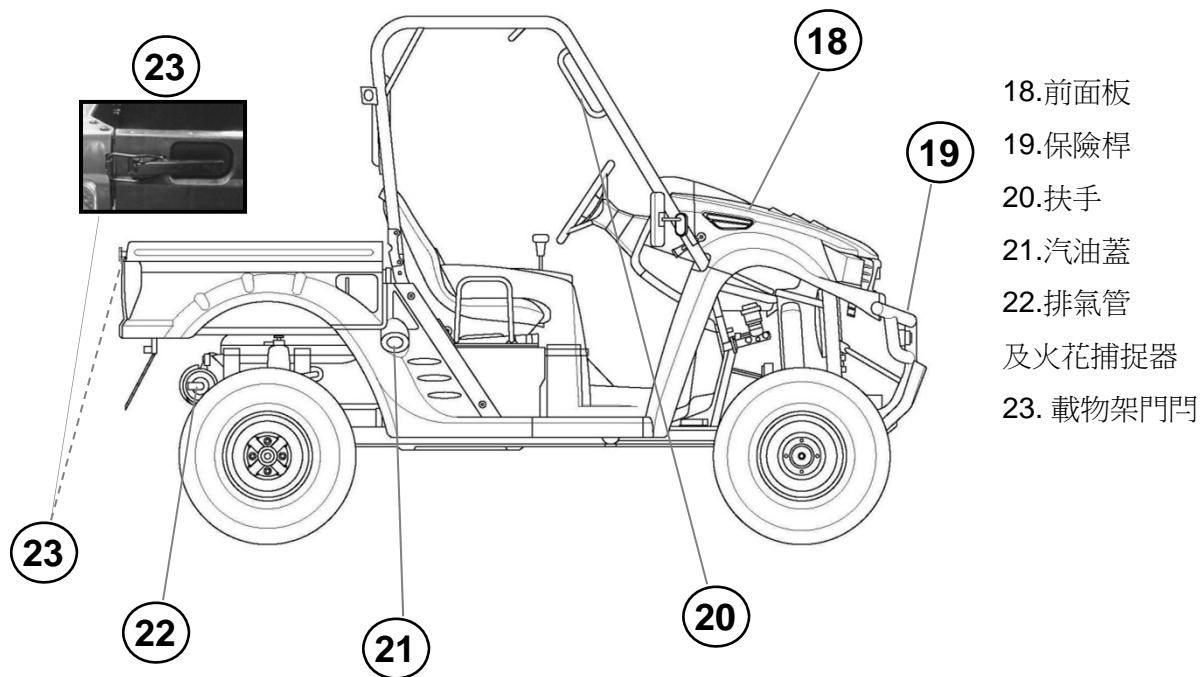


## 車輛部品位置(2)



- 07.安全帶
- 08.載物架
- 09.大燈(頭燈)
- 10.電池
- 11.方向盤
- 12.防滾籠車架
- 13.扶手
- 14.保險桿
- 15.後視鏡
- 16.前方向燈
- 17.工具或雜物置放箱

## 車輛部品位置(3)

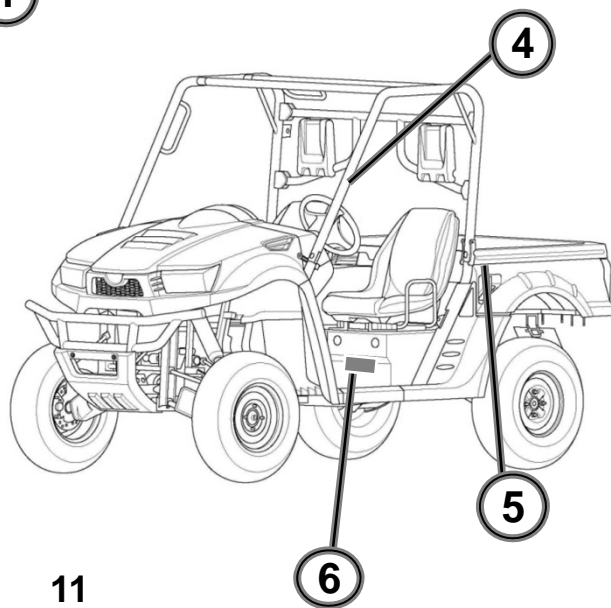


## 車輛部品位置(4)

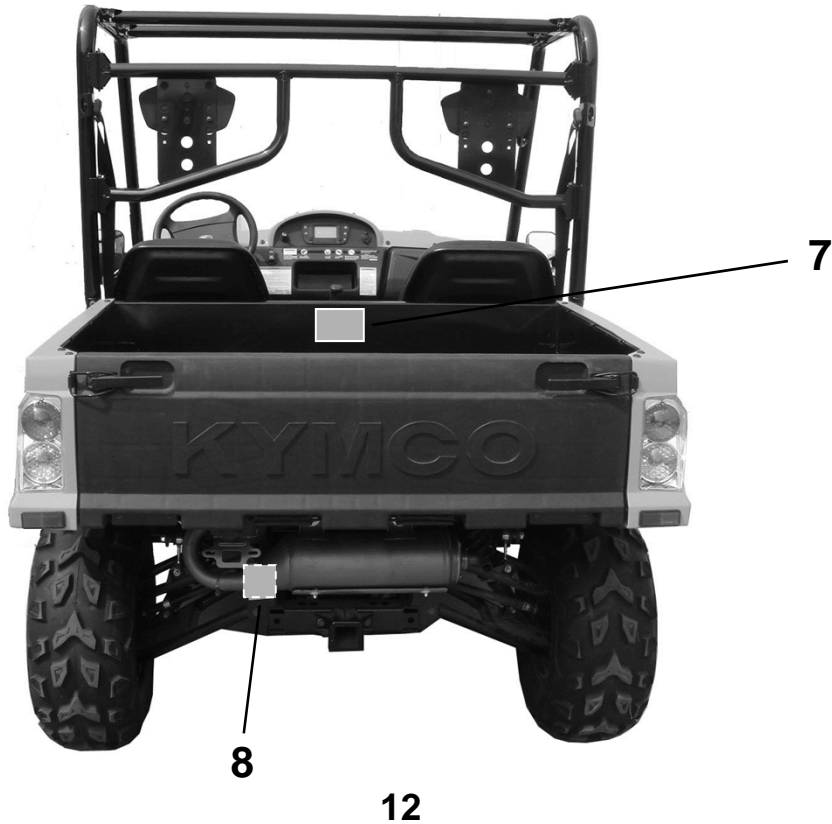


24.右置物箱 25. 輔助電源接頭 26.儀表板 27.中央置物箱 28.檔位選擇  
29.點火開關30.喇叭 31.方向盤 32.煞車踏板33.油門踏板

# 警告貼紙位置



# 警告貼紙位置



# 警告貼紙位置



# 警告貼紙

1



# 警告貼紙 ①

 <b>警告</b> 不適當的使用嚴重時可能會造成傷亡				 15° MAX	 OPERATOR UNDER 18	勿在不良路況激烈操控避免翻覆 禁止通過水深超過腳踏板高度之河川或激流
除駕駛外限乘客一人 勿將頭、手伸出車身外	務必使用合格的安全帽及保護裝備	禁止行駛在公路上	用藥後或飲酒後 禁止駕駛及乘坐	禁止駕駛於爬坡角度大於15度之路況	駕駛人需大於18歲 且有合法執照	禁止超速駕駛
						87515-LEE8-900

	
禁止行駛在公路上	用藥後或飲酒後 禁止駕駛及乘坐



# 警告貼紙 ①



# 警告貼紙

1



勿在不良路況激烈操控避免翻覆


禁止通過水深超過腳踏板高度之河川  
或激流

禁止超速駕駛

87515-LEE8-900

# 警告貼紙

2

警 告

使用不合規格的輪胎或超載，容易失去平衡及操控性，嚴重時容易造成傷亡。

務必操作如下：

- 駕駛時務必全程繫上安全帶，駕駛時勿將頭手伸出車外。
- 翻覆時可能會導致傷亡，當意外發生時防滾籠及安全帶可能無法提供完全的保護。
- 避免駕駛於斜坡以免發生翻覆，務必垂直上下穿越斜坡。

注意以下狀況駕駛：

- 車輛最大載重: 910 KG (2006 LBS).  
包含駕駛者、乘客、貨物、配件及拖車勾)
- 後車斗最大載重能力: 190 KG (418 LBS).
- 車輛載重上坡時需運用煞車或加速通過。
- 當車輛載重或使用拖車時會影響駕駛能力。
- 請依下列事項操作。


減速行駛 / 保持安全煞車距離 / 低速檔行駛  
避免行駛於上下坡及不良路面。

詳細內容請  
詳閱使用手冊

**87517-LEE8-900**

# 警告貼紙

3

 **警告**

車輛未完全停止時勿使用倒檔

倒檔步驟：

1. 車輛完全停止
2. 鬆開油門踩住煞車
3. 排入空檔
4. 踩住煞車排入倒檔


當車輛停止人員離開前請將檔位排入空檔並拉起手煞車

請詳閱操作手冊

87512-LEE8-E00

4

9

 **警告**

翻覆時可能會導致傷亡，當意外發生時防滾籠可能無法提供完全的保護

87321-LEE8-900

5

10

 **警告**



當後車斗關閉時請注意移開身體及通知其他人員遠離

當後車斗打開時禁止發動車輛

87033-LEE8-900

# 警告貼紙

6


 **警 告**

- 使用不合規格的輪胎或超載，容易失去平衡及操控性，嚴重時容易造成傷亡。
- 調整輪胎壓力時，必須等輪胎冷卻才可調整。
- 輪胎壓力建議值：  
前輪：70 kPa, (0.70 kgf/cm<sup>2</sup>), 10 psi  
後輪：90 kPa, (0.98 kgf/cm<sup>2</sup>), 14 psi
- 請勿調整輪胎壓於建議值範圍外。
- 最大載重限制：910 kg.(2006 lbs).  
最大載重值：包含駕駛者重量、籌載物重量、車身配件重量。

**87505-LEE8-900**


# 警告貼紙

7

 **警告**


請依下列事項操作避免意外發生。

- 後車斗最大載重: 190 KG (418 LBS).
- 後車斗載重物時需固定，避免物品移動影響駕駛，導致意外發生。
- 請將載重物盡量置於後車斗中心，超載時容易導致意外發生。
- 禁止人員乘坐於後車斗，以免造成傷亡。

  
87323-LEE8-900

# 警告貼紙

8

 **警告**

- 超過拖曳能力時，可能會導致意外發生。
- 當有使用拖車時，請低速駕駛。
- 當使用拖車倒車時，車速勿超過 10 km/hr.
- 超速駕駛易導致失控。
- 詳細內容請詳閱使用手冊
- 拖車勾最大下壓力:  
50 KG (110 LBS).
- 拖車勾最大拖曳能力:  
: 550 KG (1212 LBS).

87040-LEE8-900

11

**警告**

當車輛行駛中或前後輪作動時, 切換差速器將會造成損壞。  
請在車輛停止時, 再切換差速器。

87322-LKM8-9000

12

**警告**

駕駛者換檔前必須停住車身，並將油門推桿回位到關閉位置，直到引擎轉速到達空轉速度的狀態，否則操作不當易導致轉速齒輪組可能受損。

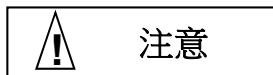
87322-LBA7-9000

# 如何操作

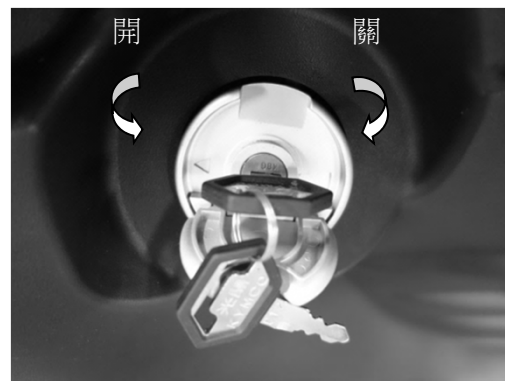
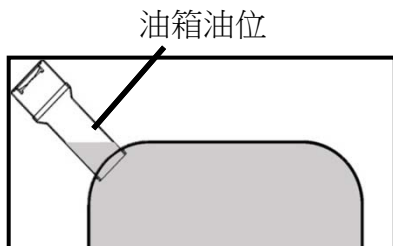
## 燃料檢查及補充

檢查燃料是否足夠,如果燃料從儀表板看到E格.且閃爍時,儘可能趕快補充無鉛汽油到燃料箱中。(補充方法)

- 1.旋轉油蓋往逆時針方向打開油蓋。
- 2.請使用無鉛汽油。
- 3.旋轉油蓋往順時針方向鎖緊油蓋。



在補充燃料時確定引擎是停止狀態且不可補充燃料過滿及遠離火源。



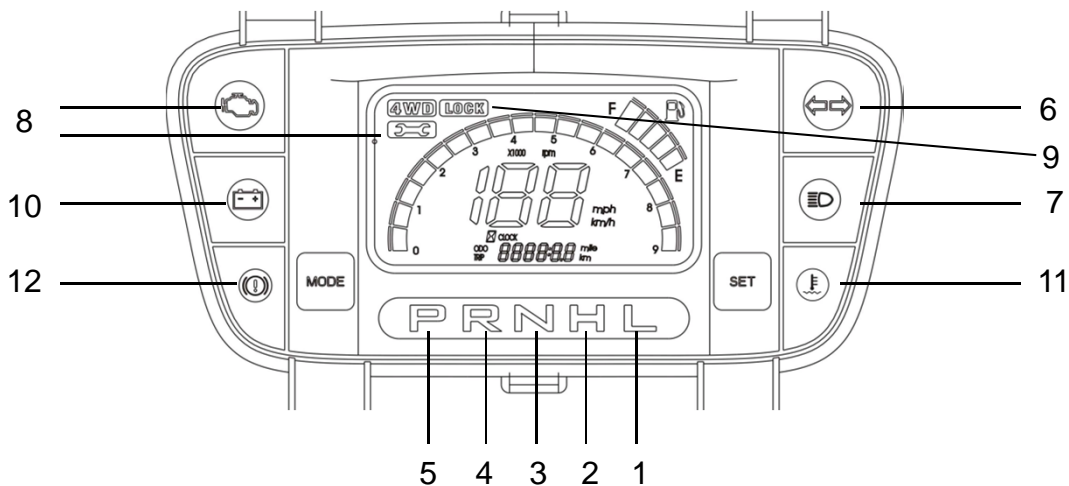


# 如何操作

## 指示燈類

指示燈類陳列如下：

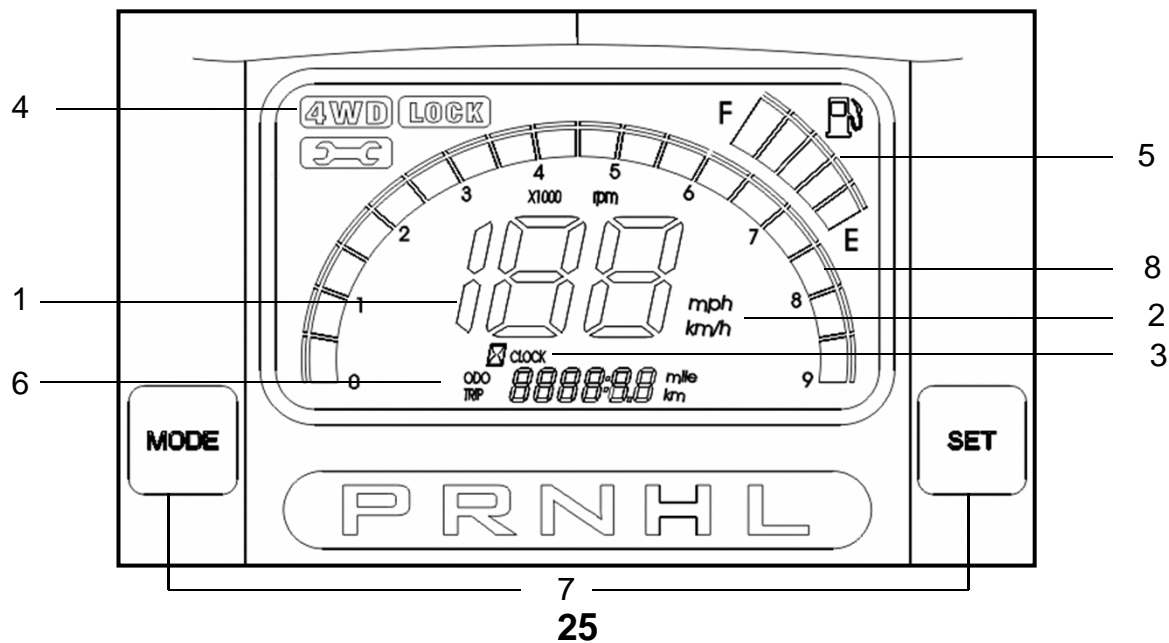
1.L:低速檔指示燈 2.H: 高速檔指示燈 3.N:空檔指示燈 4.R:倒檔指示燈 5.P:檔位鎖定指示燈  
6.方向指示燈 7.遠光燈指示燈 8.引擎檢測燈 9.LOCK:差速器鎖定指示燈 10.電瓶低電壓警示燈  
11.水溫過高指示燈 12.手煞車指示燈



# 如何操作

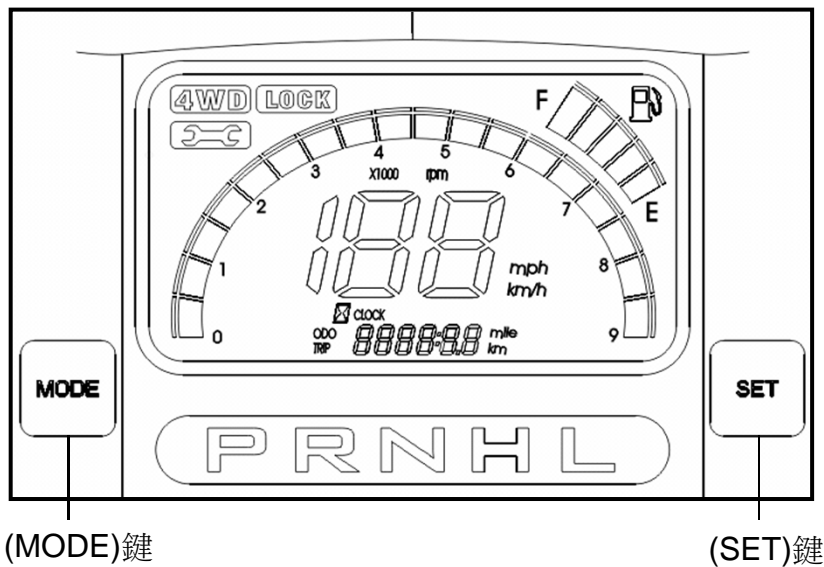
## 儀表板

1. 速度表
2. 公里(km/hr)或英哩(mph)
3. 時鐘
4. 2WD 或 4WD指示
5. 燃料指示
6. 里程表(ODO)
7. 調整或設定鈕



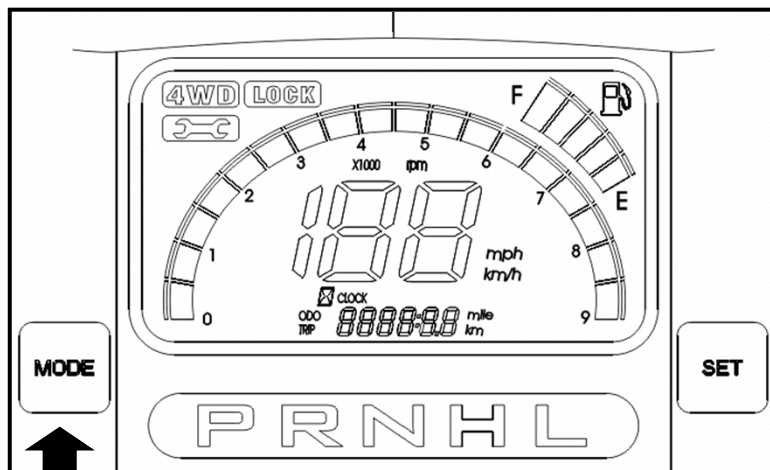
# 如何操作

## 多功能儀表板教學

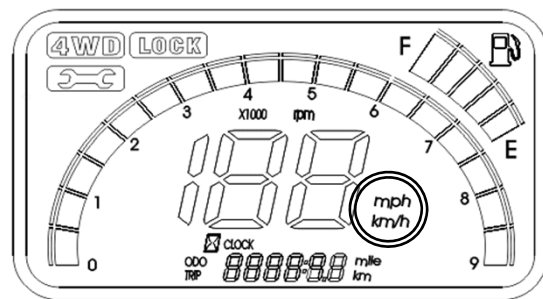


# 如何操作

## 多功能儀表板教學



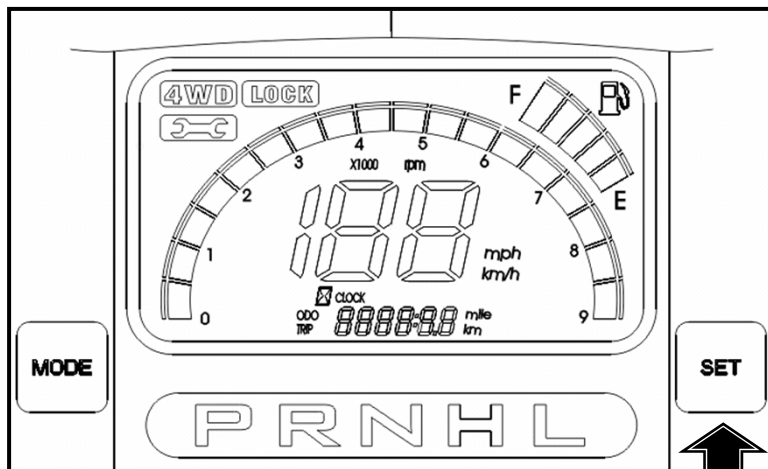
(MODE)鍵



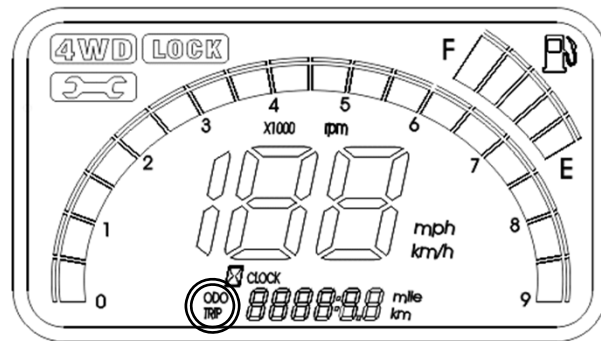
按住MODE鍵不放直到2秒後變換  
mph(英哩)或 km/h(公里)

# 如何操作

## 多功能儀表板教學



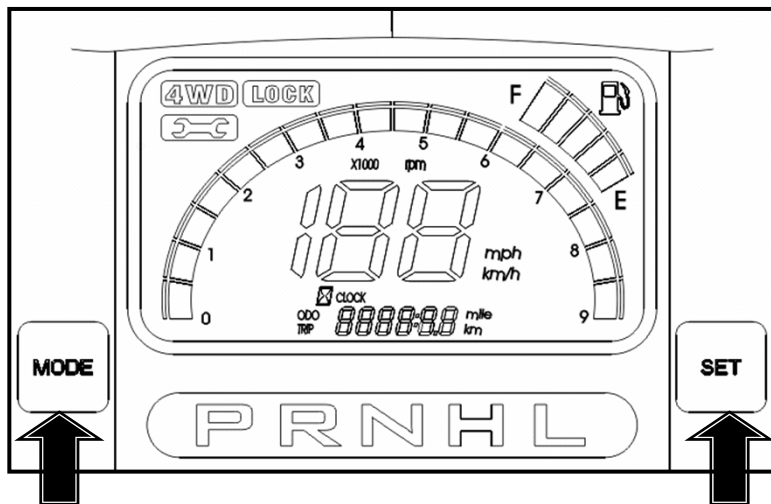
(SET)鍵



1. 按住SET鍵不放直到2秒後變換ODO(里程計) 或 TRIP(A行程表) 兩種功能。
2. 再1次按住SET鍵不放直到2秒後變換到TRIP(B行程表)。

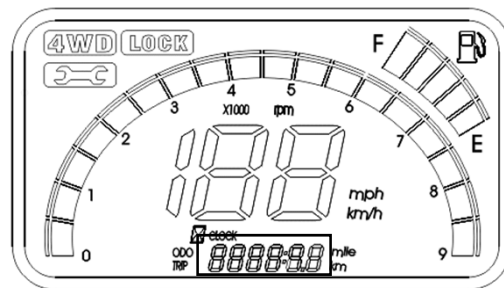
# 如何操作

## 多功能儀表板教學



(MODE)鍵

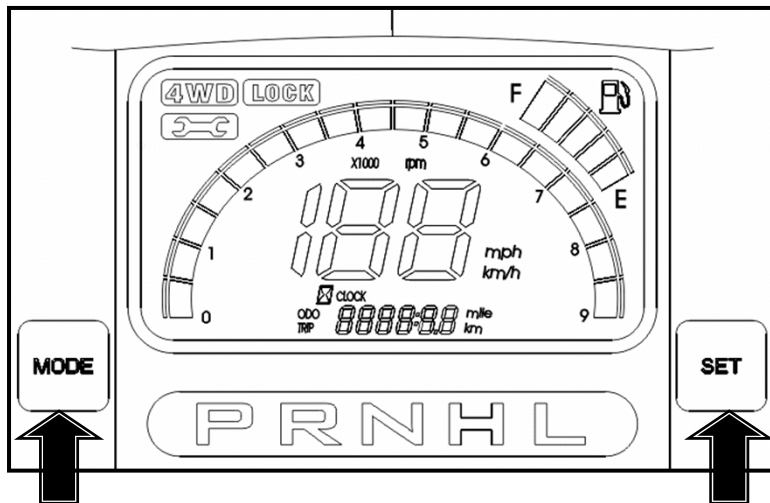
當在TRIP(A)或 TRIP(B)功能時同時按住SET及MODE鍵不放直到2秒後行程表會歸零。



(SET)鍵

# 如何操作

## 多功能儀表板教學



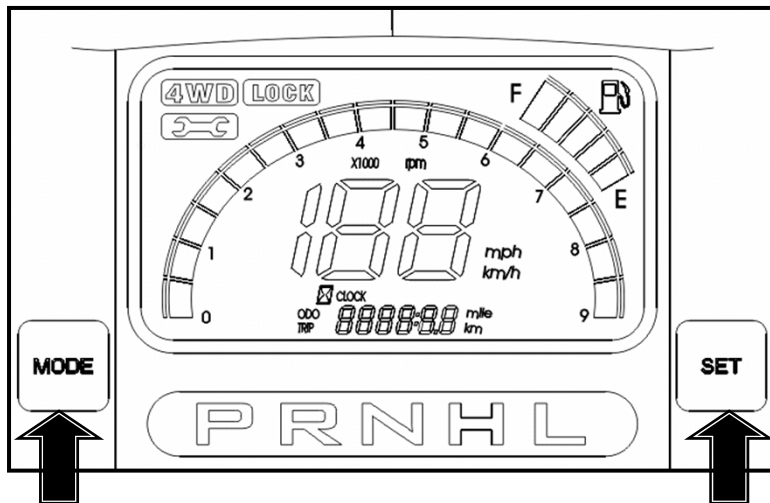
(MODE)鍵

(SET)鍵

當在ODO功能時同時按住SET及MODE鍵不放直到2秒後時鐘數字會閃爍,可開始設定時鐘。

# 如何操作

## 多功能儀表板教學



(MODE)鍵

(SET)鍵

1.當您看到時鐘數字在閃爍,您可以開始設定小時的項目,按**SET**鍵調整。

正確小時數字然後按**MODE**鍵看到分鐘位置數字在閃爍鍵調整正確分鐘數字。

2.等待2秒後,完成您的設定。



# 如何操作

## 輔助電源DC12V車用插座

如果您有配件或輔助燈需要12伏特電源,可由  
此插座得到您所需的電源。



DC12V車用插座

# 如何操作

## 座椅

1. 按下座椅釋放鍵後向上拉出前座椅。
2. 安裝時按下座椅釋放鍵將座椅下的底座放入座椅支架內.對準前方之鎖扣然後將座椅向下按緊。

## 安全帶

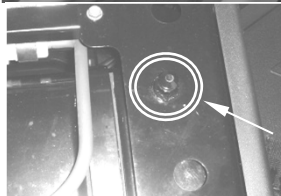
UXV700i 配備有三點式安全帶2組, 駕駛者及乘客均有, 請操作此車輛時務必繫上安全帶。



座椅釋放鍵



座椅支架



座椅鎖扣

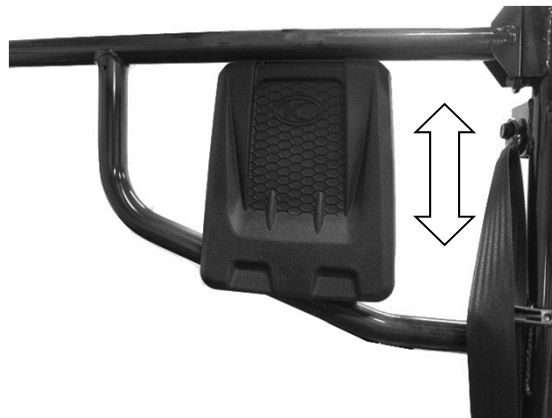


# 如何操作

## 頭枕調整

如果您想要調整頭枕位置，拆卸頭枕3支螺絲然後調整到您所需頭枕位置，鎖上3支螺絲即完成。

●注意:此頭枕有防護使用者功能, 請勿任意拆除。



# 如何操作

## 變速箱

- 1.**L**:此位置引擎在低速檔位(前進時)
- 2.**H**:此位置引擎在高速檔位(前進時)
- 3.**N**:此位置引擎在空檔狀態  
(車輛停止或要發動需在此位置)
- 4.**R**:此位置引擎在後退檔位(後退時)
- 5.**P**:此位置引擎檔位鎖定狀態

●**注意**:要選擇或變換檔位時,車輛必須停止和怠速狀態,請勿在行進間或車輛未停止時變換檔位,以免產生危險。



# 如何操作

## 開關

### 點火開關

點火開關有3個位置,在OFF狀態時,點火鑰匙才可拔出,其他狀態無法拔出點火鑰匙。

**ON:** 此位置車輛電源接通,相關此車輛電子配備才可以使用。

**OFF:** 此位置車輛電源切斷。

**START:** 當要啟動引擎,首先將點火鑰匙轉到ON位置然後向右轉到START位置,順利啟動引擎後轉回ON的位置。

●**注意:**車輛行駛中請勿將點火開關轉到OFF位置,此動作可能造成危險或意外發生。



# 如何操作

## 大燈(頭燈)開關

操作此大燈開關必須要點火開關是在ON位置。

此大燈開關有4個位置:

- (1):大燈關閉 \_ 在這個位置 ,大燈是關閉狀態。
- (2): 位置燈 \_ 在這個位置 ,大燈是關閉狀態。  
但大燈中位置燈亮起。
- (3):近光燈 \_ 當您選擇此位置大燈中近光燈亮起。
- (4):遠光燈 \_ 當您選擇此位置大燈中遠光燈亮起。  
遠光燈指示燈亮起。



# 如何操作

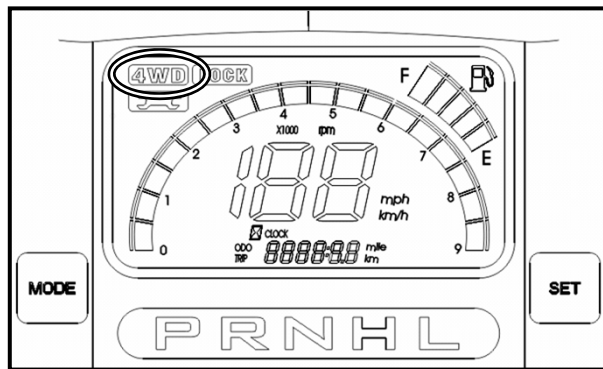
## 開關

### 2WD/4WD開關

按此開關可選擇2WD或4WD模式。

**(1):2WD-**在這個位置，儀表板液晶螢幕會顯示 2WD字體。  
(普通平坦路面或產業道路等使用此模式)

**(2):4WD-**在這個位置，儀表板液晶螢幕會顯示4WD字體。  
(多變化地形或爛泥地、沙灘等使用此模式)



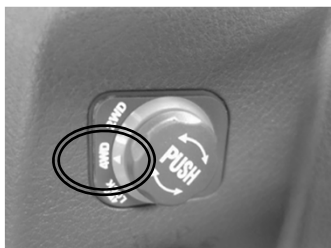
# 如何操作

## 前差速器鎖定及指示燈

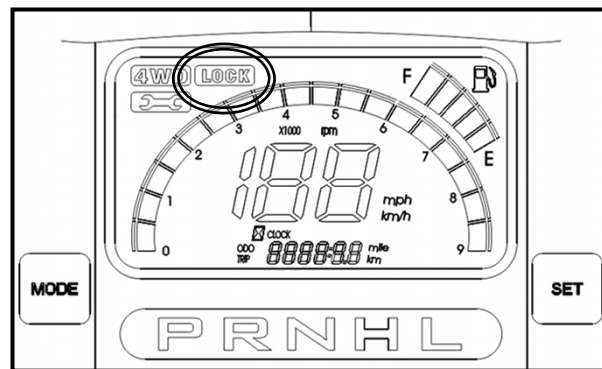
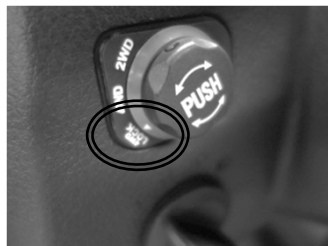
當車輛在4WD模式及低牽引力處境時可使用此差速器鎖定以增加車輛牽引力。

其操作方法式乃按下差速器旋鈕轉到4WD/LOCK位置後指示燈會亮起；按下差速器旋鈕轉到4WD位置後,差速器LOCK指示燈會熄滅。

4WD位置



4WD/LOCK  
位置





# 如何操作

## 開關

### 方向指示燈

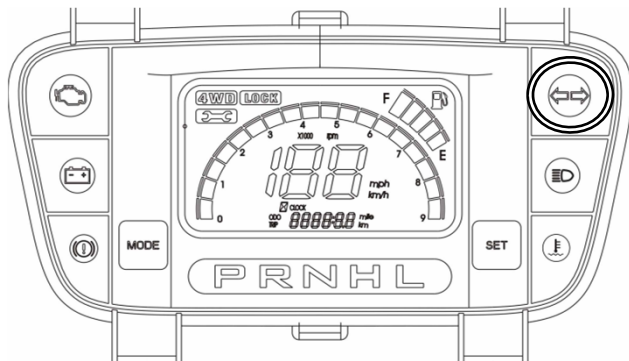
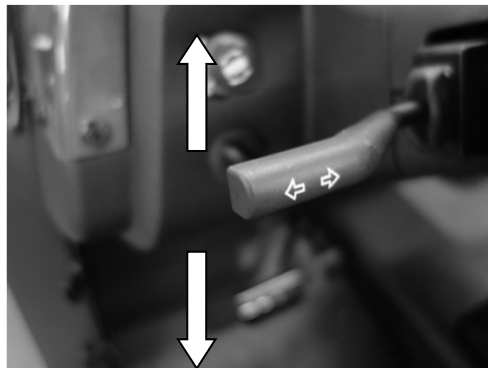
當您想要變換方向時只需舉起或向下這個方向桿,直到綠色箭頭方向指示燈閃爍為止。握住方向桿直到您完成方向的變換。

綠色箭頭方向指示燈在儀錶板右上方；方向桿操作時,指示燈會亮且閃爍。

將方向桿回歸至中間位置,方向指示燈將不再閃爍。

**1.右轉-**方向桿舉起方向指示燈閃爍。

**2.左轉-**方向桿向下方向指示燈閃爍。

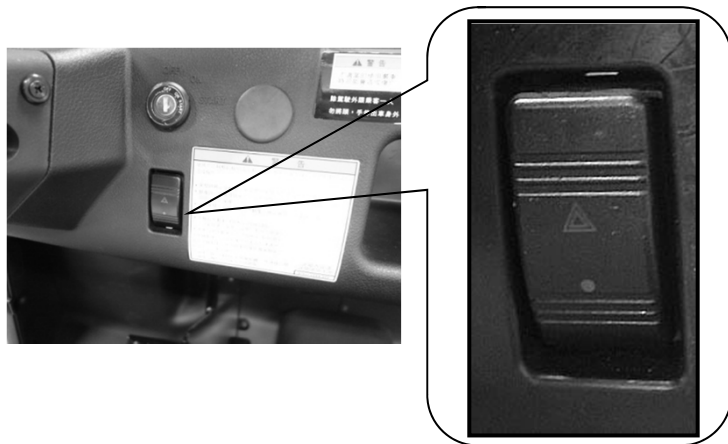


# 如何操作

## 開關

### 故障警示燈

此警示燈閃爍告知及警告其他人您的車輛有故障發生,暫停此處等待處理。  
車輛前後方向燈均亮起且持續閃爍。  
按壓故障警示燈(如右圖所示)儀錶板方向指示燈亮且閃爍。  
當故障指示燈作動時,方向燈無法正常工作。



# 如何操作

## 開關

### 喇叭

壓下方向盤喇叭標誌,喇叭即發出聲響警示別人。



喇叭按鈕

## 後視鏡

後視鏡採凸面曲線材質與汽車後視鏡類似,欲調整後視鏡方向時需手動調整(車輛停止時調整,勿一邊駕駛車輛一邊調整,導致產生危險)

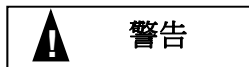


後視鏡

# 如何操作

## 煞車踏板(1)

要停止車輛或減速及行進間暫停,踩下煞車踏板。



在車輛行進間請勿過度猛踩煞車踏板,因此錯誤操作方式可能產生高度危險性。

## 油門踏板(2)

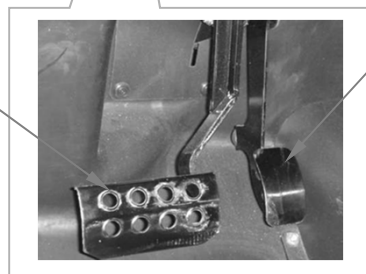
踩下油門踏板會增加車輛速度,放鬆油門降低車輛速度。

當操作此車輛時前請檢查油門踏板下是否有異物(如易開罐空罐)及其油門踏板操作是否正常不卡死。



(1)

(2)



# 如何操作

## 手煞車拉起及釋放

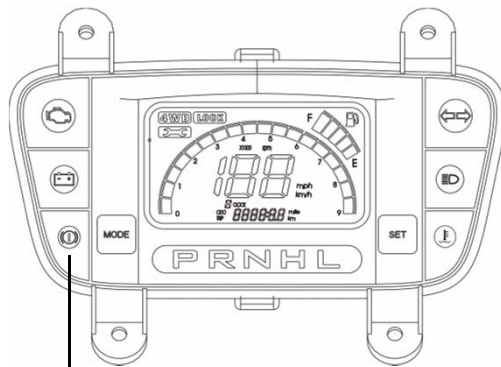
如何釋放手煞車, 首先按下釋放鈕, 然後將手煞車向下推回原來位置, 放開釋放鈕, 手煞車指示燈將會熄滅。

如何拉起手煞車, 首先按下釋放鈕, 然後將手煞車往上拉起直到定位, 手煞車指示燈將會亮起。

●**注意:**在開始駕駛本車時要確定手煞車是否有釋放, 否則可能導致煞車失效, 發生危險。



●**注意:**在下坡段駐車時要注意手煞車是否有拉起, 否則可能導致車輛下滑, 發生危險。



手煞車指示燈

# 如何操作

## 車斗 (舉起及關上)



車斗釋放桿

### 舉起車斗

推動車斗釋放桿往右側方向,然後緩慢舉起車斗直到停止定位。

### 關上車斗

緩慢降下車斗至原定位,並確定有穩固卡至車架支架內。

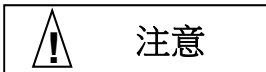
車斗最大載重量: **190 KG**

# 如何操作

## 車斗蓋打開

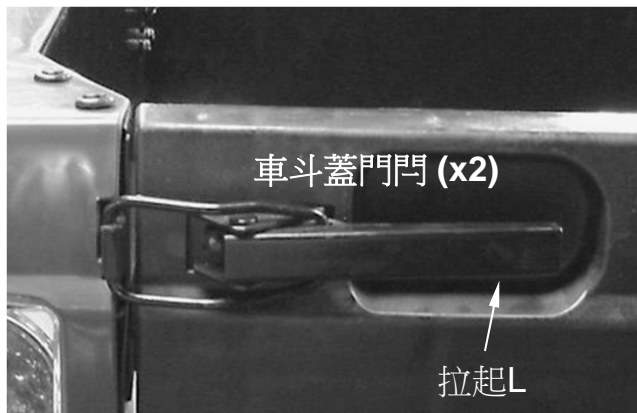


將車斗蓋門門打開,然後放下車斗蓋至定位。



注意

開車斗蓋時確定自己的手或他人(尤其孩童)是否在車斗蓋下方或打開行程內,避免受到壓傷及夾傷之疑慮。

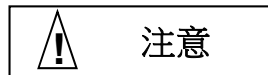


# 如何操作

## 車斗蓋關上



將車斗蓋放回定位,並將車斗門門上,並以手搖車斗蓋是否定位及確實門上。



注意

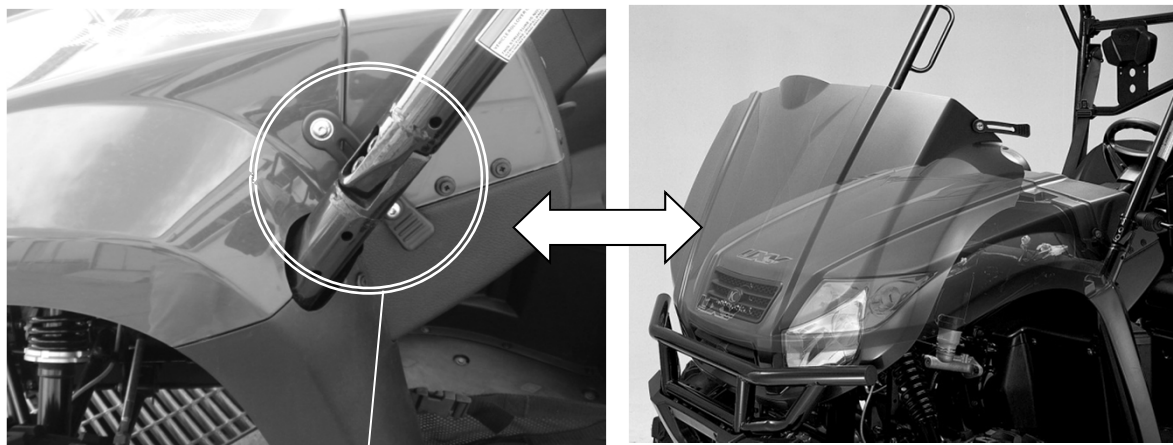
關車斗蓋時確定自己的手或他人(尤其孩童)是否在車斗蓋關上行程內,避免受到夾傷之疑慮。



# 如何操作

## 開啟前面板

將前面板兩邊門門從前面板門門螺絲內取出然後緩慢的將前面板舉起。

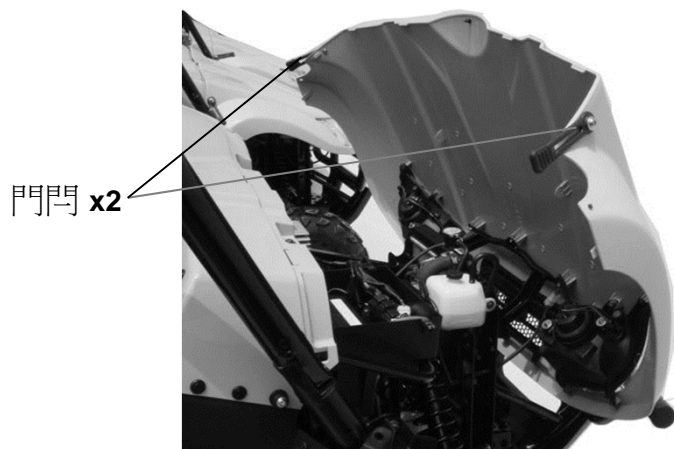


前面板門門x2

# 如何操作

## 關閉前面板

緩慢的將前面板放到原來位置然後將前面板門門套入前面板門門螺絲內。



# 如何操作

## 每日安全檢查

操作駕駛前檢查以下項目：

1. 燃料 → → → → → → → 油箱汽油是否足夠及沒有洩漏。
2. 引擎機油 → → → → → 引擎機油有沒有在檢視窗規格內及無機油洩漏。
3. 空氣濾清器 → → → → → 是否髒污或無按保養表更換濾棉。
4. 輪胎 → → → → → → → 檢查胎壓 (當冷車時) 和是否有裂痕、變形及不正常磨損，當有異物時 (例如小石頭等) 請將其取出。

檢查前輪胎壓：**0.7kgf/cm<sup>2</sup>; 10psi**

檢查後輪胎壓：**0.98kgf/cm<sup>2</sup>; 14psi**

5. 大燈 (前頭燈) 和其他指示燈 → → 檢查操作是否正常。
6. 煞車/煞車油液面 → → 檢查煞車操作是否正常及煞車油液面是否在規格內。
7. 冷卻水 → → 冷卻水副水箱液面是否在規格內 (當冷車時) 及沒有洩漏。
8. 差速器及傳動箱 → → 沒有齒輪油洩漏。
9. 引擎檢測燈沒有亮起。

# 如何操作

## 駕駛的安全(駕駛的程序)

- 1.坐在駕駛座上且繫緊安全帶。
- 2.啟動引擎後請適當暖機再入檔駕駛。
- 3.檢查你的周圍的情況和決定行進路徑。
- 4.釋放手煞車。
- 5.握住方向盤,使用右腳緩慢地踩下油門踏板開始駕駛,車輛的速度決定於油門踏 板深及淺及檔位之選擇。
- 6.開始緩慢駕駛,熟悉油門及煞車的操作再慢慢提昇車輛速度。

## 如何操作 啟動引擎



### 警告

決不在封閉場所如車庫等啟動引擎或暖機,因為引擎產生廢氣如吸入過量會導致生命危險性。

- 1.繫上安全帶。
- 2.拉上手煞車。
- 3.將檔位選擇在 “N”空檔位或 “P” 檔位鎖定檔。
- 4.將點火鑰匙順時針轉向START 位置; 引擎發動後將點火鑰匙轉回ON位置。



# 如何操作

## 啟動引擎



### 注意

請不要過度使用電子啟動. 起動馬達會過熱及可能導致損壞及電池無電壓, 導致無法發動。

### 煞車/停止

1. 在欲停止時請放慢速度然後平順的踩煞車踏板, 請勿速度未降且急踩煞車踏板, 導致意外發生。
2. 需要停車時請先釋放油門踏板再踩煞車踏板。
3. 請勿一邊踩油門踏板一邊含著煞車踏板, 煞車碟片與來令片會產生不必要的磨損亦會導致煞車液過熱, 煞車失效。

# 如何操作

## 停車

請勿停放在有易燃物或佈滿乾樹葉場所；請勿停放於不穩固地面或鬆軟地面或流動河水中；為了求更高安全性請在上坡路面或下坡路面停車時，請尋找石頭或磚塊等輔助品置放於輪胎適當地點,避免下滑。

- 1.在停止車輛前請將檔位選擇**N**(空檔)或**P**( 檔位鎖定檔)。
- 2.務必記得要拉起手煞車。
- 3.務必記得引擎要熄火。

## 下坡

請依以下指示操作:

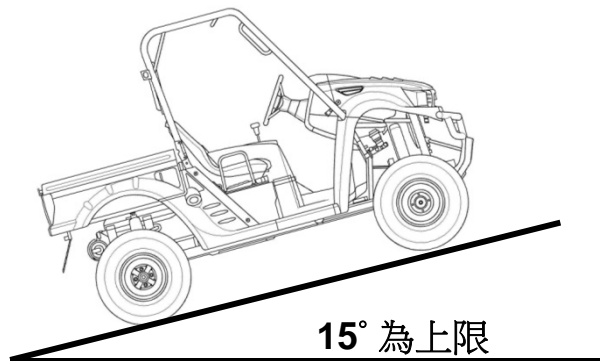
- 1.請操作本產品在較筆直下坡道。
- 2.避免操作本產品在太陡峭下坡地(**15°** 為上限)。
- 3.操作本產品下坡時鬆開油門踏板保持穩定車速,避免任意操作油門。

# 如何操作 爬坡

請依以下指示操作：

- 1.請操作本產品在較筆直上坡道。
- 2.避免操作本產品在太陡峭上坡地(15° 為上限)
- 3.操作本產品爬坡時請保持穩定車速,避免任意操作油門。

請勿操作本產品爬坡時超過 15°





# 如何操作

## 涉水

本產品穿越 河川或小水池時請勿操作在河水或其他水源超過本車輛腳踏板位置如此可能造成失去動力且輪胎飄浮現象,使使用者產生生命危險。

### ●注意:

1. 禁止穿越水流快速,水深的河流。
2. 若穿越水域後,必須檢查煞車是否正常,若異常應減速慢行或停止穿越。
3. 若穿越水域過長,產生煞車失效功能盡失,請勿再騎乘,儘速送到光陽經銷商或服務站,作檢查及保養。

# 如何操作

## 車輛迴轉時

請依以下指示操作：

- 1.迴轉時請放慢速度。
- 2.請勿急踩煞車。
- 3.避免急轉彎。
- 4.避免下坡時迴轉。
- 5.當迴轉時請勿不適當急加油門。
- 6.當迴轉時請確認左右路面安全性。

# 污染控制系統

## 曲軸箱油氣回收系統

此曲軸箱油氣回收系統將引擎產生油氣經管路回到空氣濾清器,經處理後機油與混合氣分離,混合氣再回空氣濾清器送入引擎再燃燒,機油回收到設計好之管路。

## 廢氣污染控制系統

雖然此產品不可在公路行駛所以無廢氣污染法規,但注重環保及低污染光陽公司仍在此車設計廢氣污染控制系統,此設計包括二次空氣系統及觸媒轉換系統,為了後代子孫著想,請勿任意變更廢氣污染控制系統。

## 噪音污染控制系統

請勿任意更換引擎進氣方面或排氣方面部品,導致本車設定噪音污染控制系統受到影響。

# 廢氣污染控制系統

## 火花捕捉器

本車配備有防火災發生之火花捕捉器。

在森林或乾燥氣候地點操作此車輛,火花捕捉器功能使引擎排出廢氣時有可能產生火花捕捉住防止火災發生。

拆卸方法:

拆開**3**支螺絲,取下火花捕捉器。



▲	注意
引擎高溫時, 禁止更換火花捕捉器謹防燙傷。	

如果火花捕捉器有積碳情形使用鋼刷清潔之。



# 保養與維持

## 更換機油

請按照定期保養表檢查或更換機油且參考右下圖指示溫度環境下更換對車輛較適合之機油。

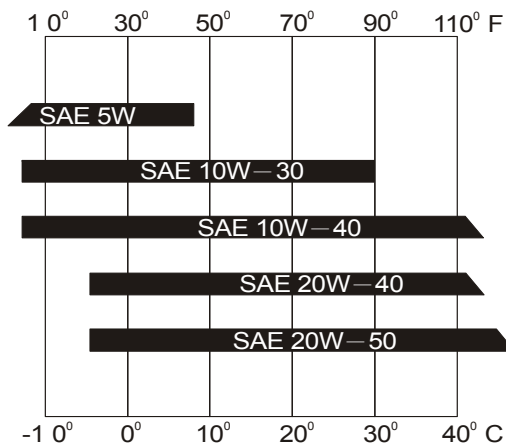
機油交換容量:

全容量:3.6L

交換量(不含機油濾清器):3.0L

交換量(含機油濾清器):3.2L

建議使用SAE5W30或15W40#美國石油協會API認定SJ級以上機油。

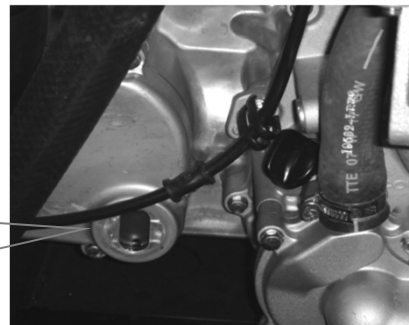
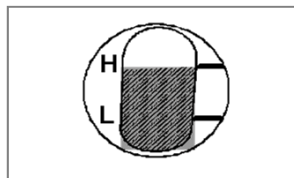


# 保養與維持

## 機油檢視窗

檢查機油是否足夠？

- A. 請將車輛停放較平坦路面。
- B. 引擎暖機數分鐘然後熄火。
- C. 檢查機油視窗機油是否在 H(上限)和L(下限)之間。
- D. 如果機油不足夠,請添加光陽指定規格機油。



## 保養與維持

### 更換機油

1. 請將車輛停放較平坦路面。
2. 引擎暖機數分鐘然後熄火。
3. 使用一容器置放於機油洩放螺絲下方。
4. 拆下機油洩放螺絲(1)及取下機油注入孔蓋(2)。
5. 洩放乾淨後,鎖緊機油洩放螺絲,由機油注入孔添加光陽指定規格及容量之機油。



注意

引擎高溫時, 禁止更換機油, 謹防燙傷。



(2) 機油洩放螺絲



(1) 機油注入孔蓋

## 保養與維持 更換機油濾清器

請依定期保養表更換機油濾清器,使用光陽公司使用特殊工具(如右下圖)或市售汽車維修用工具拆與裝機油濾清器。

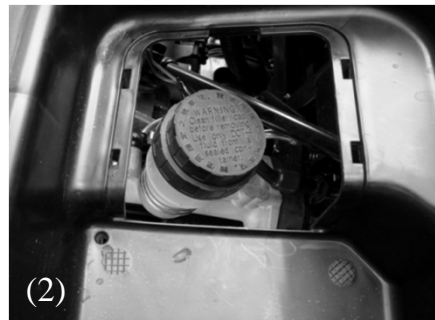




# 保養與維持

## 煞車液檢查

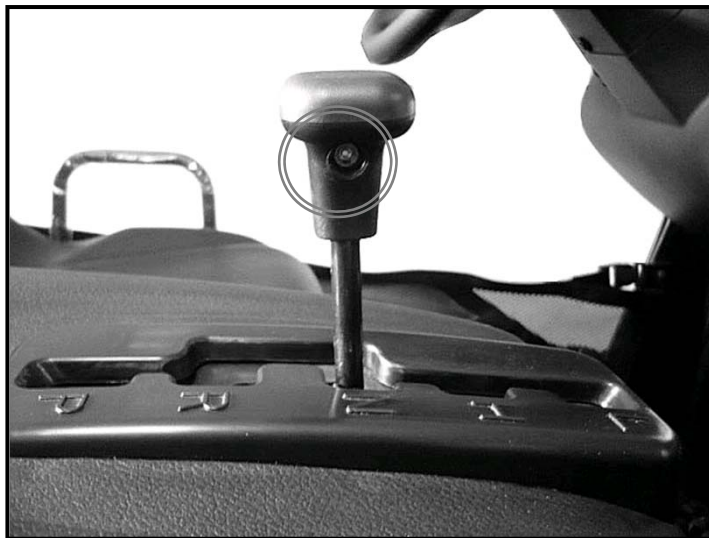
1. 打開前面板。(請將車輛停放較平坦路面)
2. 打開前置物箱內煞車液檢查蓋子及儲油箱蓋。
3. 檢查煞車液液面是否正常。
4. 如果煞車液液面太低,加入指定DOT-4煞車液到指定位置及檢查煞車來令片磨損情況。
5. 請依定期保養表更換或檢查煞車液。
6. 煞車液每年更換1次。



## 保養與維持

### 空氣濾清器

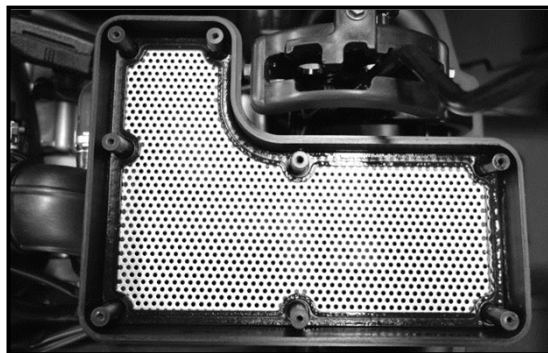
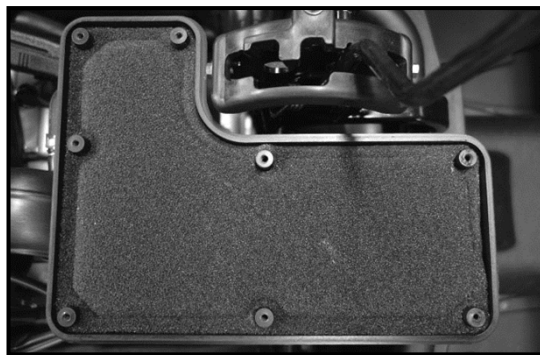
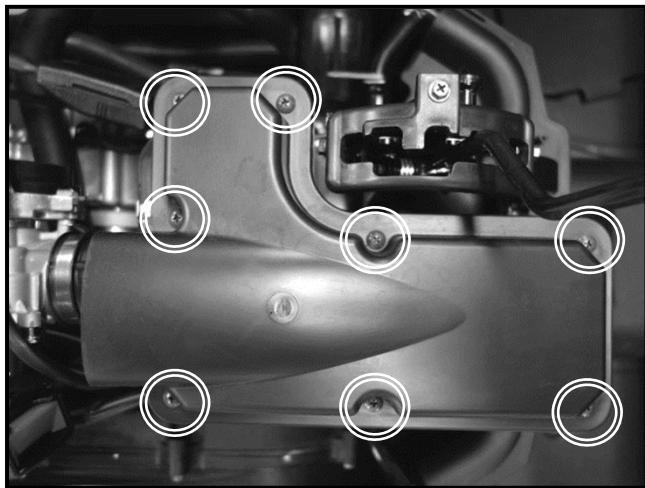
1. 拆卸中心蓋螺絲x2。
2. 拆卸排檔桿固定六角螺絲。
3. 拆卸中心蓋。



## 保養與維持

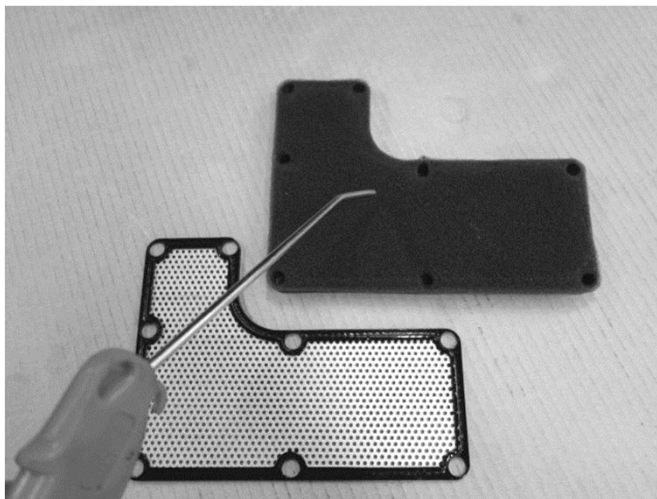
### 空氣濾清器濾棉拆卸

拆卸空氣濾清器蓋螺絲x8。  
拆卸濾棉螺絲x1 取下濾棉。



## 保養與維持 空氣濾清器濾棉

請依定期保養表,使用空氣槍將塵埃去除,如太過髒污,無法清除的話,請更換新品。



# 保養與維持

## 更換電池

1. 點火開關需off。
2. 打開前面板。
3. 打開電池盒蓋子螺絲。
4. 將電池負極線【綠色(1)】螺絲拆開，然後將正極線【紅色(2)】螺絲拆開，移開電池正負極線。
5. 移動電池更換新品。



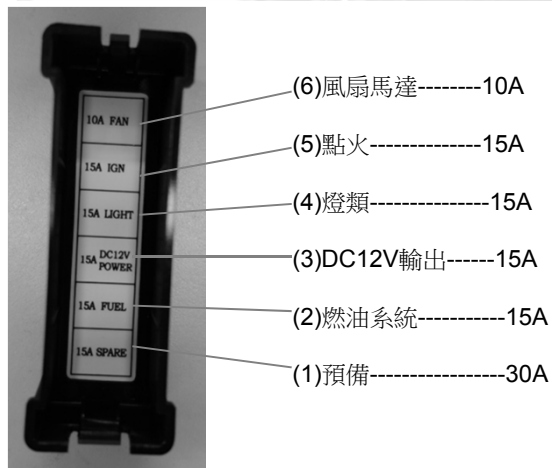
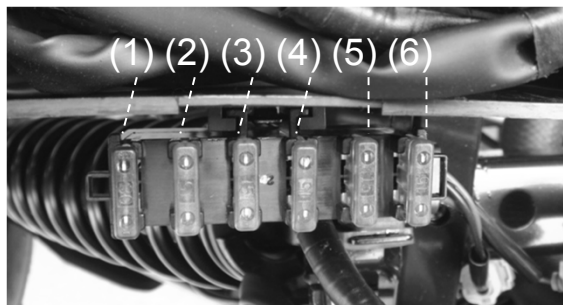
# 保養與維持

## 保險絲更換

保險絲盒位置在電池附近位置。

步驟:

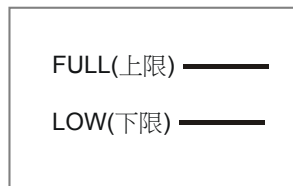
1. 點火開關需off。
2. 打開前面板。
3. 打開保險絲盒蓋子。
4. 拉起舊保險絲更換新品。
5. 關閉保險絲盒蓋子。



# 保養與維持

## 冷卻水檢查

1. 打開前面板。(請將車輛停放較平坦路面)
2. 檢查副水箱檢查冷卻水液面是否正常。
3. 如果冷卻水液面太低, 請打開副水箱蓋, 加入冷卻水或蒸餾水到指定位置。  
(如右圖所示)
4. 請依定期保養表更換或檢查冷卻水  
(正常使用狀況每1年更換1次)



# 保養與維持

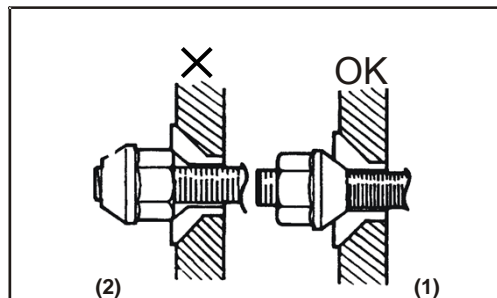
## 裝上輪胎注意事項

當裝上輪胎時, 請依照右圖所示方法將輪胎螺帽鎖上, 請注意螺帽方向(1)是正確(2)是錯誤

請依下列扭力值鎖緊輪胎螺帽

前輪:61 N-m(6.1 kgf.m,44 lbf-ft)

後輪:61 N-m(6.1 kgf.m,44 lbf-ft)





# 保養與維持

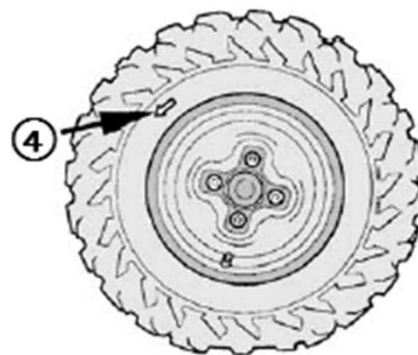
## 輪胎檢查

當裝上輪胎時，請依照右圖所示標記裝上輪胎。

如胎溝內有夾著金屬破片、碎石等則去除後再行駛。

輪胎龜裂或胎溝深度磨損超過限度時，請即更換新胎

輪胎溝深度太低時，請即更換新胎。



# 保養與維持

## 火星塞檢查

當電極部份積碳太嚴重或間隙過大會導致點火不完全。

清除方法:

利用火星塞清潔器清除較佳。

如無清潔器使用針刷清除。

此車火星塞標準電極間隙為**0.7~0.8mm**

(如右圖所示)

型號:**NGK-CR7E**

指定火星塞以外火星塞請勿使用。

# 保養與維持

## 工具包

工具包內有以下項目：

- (1) 六角扳手
- (2) 火星塞扳手
- (3) 開口扳手
- (4) 螺絲起子
- (5) 螺絲起子手柄
- (6) 工具包帶
- (7) 胎壓計

(6) (7) (3) (5)(4) (1) (2)



# 保養與維持

## 更換後傳動箱齒輪油

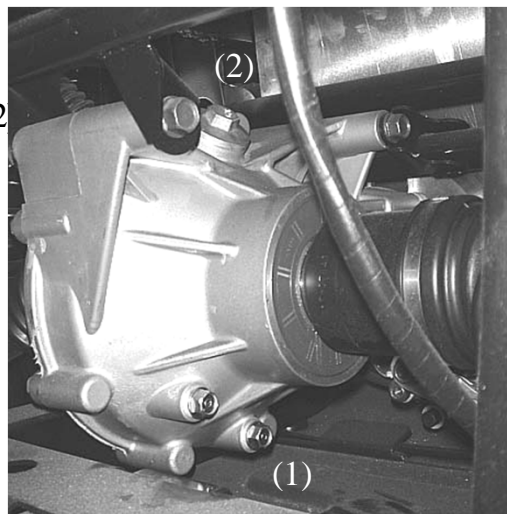
1. 請將車輛停放較平坦路面。
2. 使用一容器置放於齒輪油洩放螺絲下方。
3. 拆下齒輪油洩放螺絲(1)及取下齒輪油注入孔蓋(2)。
4. 洩放乾淨後,鎖緊齒輪油洩放螺絲,由齒輪油注入孔添加光陽指定規格及容量之齒輪油。
5. 請使用量杯裝好齒輪油再注入齒輪油。

齒輪油油交換容量:

全容量:0.25L

交換量:0.23L

請使用SAE80#規格



# 保養與維持

## 更換前差速器齒輪油

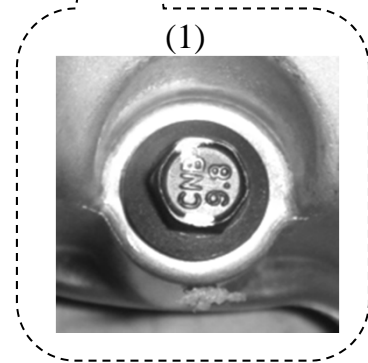
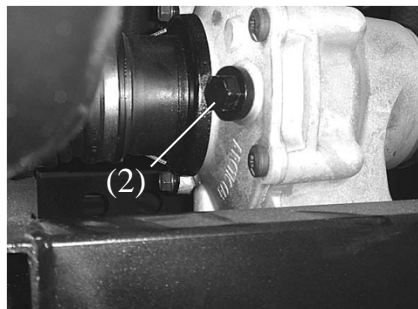
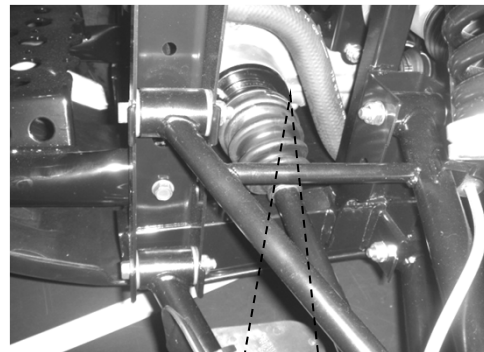
1. 請將車輛停放較平坦路面。
2. 使用一容器置放於齒輪油洩放螺絲下方。
3. 拆下齒輪油洩放螺絲(1)及取下齒輪油注入螺絲(2)。
4. 洩放乾淨後,鎖緊齒輪油洩放螺絲,由齒輪油注入孔螺絲處添加光陽指定規格及容量之齒輪油。
5. 請使用量杯裝好齒輪油再注入齒輪油。

齒輪油油交換容量:

全容量:0.27L

交換量:0.25L

請使用SAE80#規格



## 定期保養一覽表

排放控制系統及定期檢點保養項目及時間表：

為了行車安全維護性能延長車齡，減低污染排放請作好定期檢點保養項目。

I：檢查、必要時清潔、潤滑、補足、修正或交換 A：調整 C：清潔 R：更換 T：鎖緊

工作項目	第1個月	第2個月	第3個月	第4個月	第5個月	第6個月	第7個月	第8個月	第9個月	第10個月	第11個月	第12個月	第13個月	第14個月	第15個月	第16個月	備註
潤滑系統	引擎機油	R	R	R	R	R	R	R	R	R	R	R	R	R	R	R	I：檢查 A：調整 C：清潔 R：更換 T：鎖緊 *車輛於行駛中或檢查中，發覺有必須清潔潤滑補充、調整或更換者，且未嚴重影響污染排放，可直接進行並記錄之。若嚴重影響污染排放，須經報備核準後進行。
	機油濾網/機油濾清器	C/R	C	C	C	C	C/R	C	C	C	C/R	C	C	C	C	C	
	齒輪箱齒輪油	R		R			R			R			R			R	
燃料供給系統	燃油泵浦/燃油泵浦濾網			I/C		I/C			I/C			I/C			I/C		
	燃油噴嘴			C		C			C			C			C		
	節流閥體			C		C			C			C			C		
空氣供給系統	油管		I			I			I			I			I		
	空氣濾清器			C		R					R					R	
	活性碳罐(無此部品)																
	二次空氣濾清器			I		R					R					R	
	二次空氣導入系統管路										I						
	進氣歧管螺絲		I								I						
	P.C.V 蒸發控制閥		I	I			I				I					I	
傳動系統	控制有關各空氣管路		I			I				I						I	
	觸媒轉化器		I	I		I				I						I	
	凸輪鏈條(四行程車)		I	I		I				I						I	
	傳動軸		I	I		I				I						I	
	驅動皮帶		I	I		I				I						I	
點火系統	閥門間隙(四行程車)		I	I		I				I						I	
	火星塞 四行程		I	I						R							
	ECU 及點火線圈						I					I				I	
	點火線路											I				I	
其他	車體重要螺絲		T	T	A	T	A	T	A	T	A	T	A	T	A	T	
	煞車系統		A	A	T	A	T	A	T	A	T	A	T	A	T	A	

## (2) 計劃外保養

項目	保養原因
點火系統	如有明顯的持續性點火失常、引擎過熱、熄火，則進行保養或點檢。
積碳去除	第10個月至第15個月期間若有引擎馬力大幅下降。
傳動系統	第10個月至第15個月期間若有加速性大幅下降。
活塞	第1個月內若過嚴使用可能使活塞、活塞環及氣缸體磨損或卡缸請清潔或搪缸或新品更換。

# 規格表

機種	UXV700 i
外觀尺寸:	
長	2870MM
寬	1500MM
高	1850MM
座墊高	805MM
輪距	1910MM
引擎型式	4行程水冷,SOHC
氣缸	單氣缸
內徑X行程	102x 85MM
排氣量	695CC
壓縮比	10.5:1

# 規格表

機種	UXV700 i
引擎機油:	
全容量/交換量/型號	3.6L/3.0L/ 5W-30或15W-40
前差速器:	
全容量/交換量/型號	270ML/250ML/ SAE80#
後傳動箱:	
全容量/交換量/型號	250ML/230ML/ SAE80#
空氣濾清器濾芯:	海棉式
燃料	
型式	92以上無鉛汽油
燃料箱容量	32L
節流閥體:	
型號/製造	PTA1/KYMCO
火星塞:	
型號/製造	CR7E-NGK
火星塞間隙	0.7~0.8MM



# 規格表

機種

UXV700 i

## 傳動系統:

引擎變速系統

V型皮帶自動變速

差速變速系統

軸傳動

## 輪胎:

型式

無內胎

尺寸(前輪)

25x 8-12, 26X9-14(非實車式樣.參考尺寸)

尺寸(後輪輪)

25x10-12, 26X11-14(非實車式樣.參考尺寸)

輪胎材質:

幅射層

胎壓 前論輪/後輪

0.7/0.98(kgf/cm2) 或 10/14 psi

## 煞車:

系統

前後一體式

前煞車配置

雙碟式

後煞車配置

單碟式

操作方式

腳踏式

## 懸吊系統:

前懸吊

DOUBLE A臂

後懸吊

DOUBLE A臂

避震器

圈狀彈簧/油壓式

# 規格表

機種	UXV700 i
<b>電子系統:</b>	
點火系統	DC, ECU全晶式點火系統
發電機	A.C.G
電池型式	MF-VTX20L
大燈燈泡	HS1
<b>燈泡瓦特量:</b>	
大燈燈泡	12V35/35W*2
尾燈	12V21/5W*2
煞車燈	12V21/5W*2
位置燈	12V21/5W*2

# 規格表

機種	UXV700 i
<b>保險絲</b>	
主保險絲	30A
風扇馬達保險絲	10A
點火保險絲	15A
燈類保險絲	15A
輸出12V保險絲	15A
燃油系統保險絲	15A
預備保險絲	30A

UXV700i 系列使用說明書  
台灣光陽工業股份有限公司  
第一版-2014年10月  
版權所有,翻印必究  
台灣印製

**「台灣地區販售之光陽產品  
一律在台灣設計、製造、品管。」**

**KYMCO's products sold in Taiwan are all designed,  
manufactured, and quality controlled in Taiwan.**

